

Indicatore di competitività complessiva del sistema Italia:

Slim Factor Index (SFI) – 1T 2014

A cura di

Alessandro Amadori, Martina Magli e
Paola Simonetta

MAGGIO 2014

Elaborazione periodica di dati DESK



Per accelerare l'uscita dell'Italia dalla crisi è stato sviluppato un **indicatore sintetico quantitativo**. Cioè un «**termometro**» dello stato di salute del Paese.

La misurazione della capacità competitiva complessiva italiana avviene attraverso l'utilizzo di un **indicatore trimestrale** che sintetizza i dati raccolti in tre macro-aree :

- le **esportazioni**;
- la **ricezione turistica**;
- la **domanda aggregata del mercato interno**.

La composizione dell'indicatore

La selezione dei fattori che compongono l'indicatore è una procedura delicata e in continua evoluzione. Per calcolare lo SFI sono state utilizzate le seguenti variabili elementari (dati ISTAT):

ESPORTAZIONI

- Esportazioni totali nazionali (con base 2005 = 100)
- Rapporto esportazioni/importazioni totali nazionali (con base 2005 = 100)

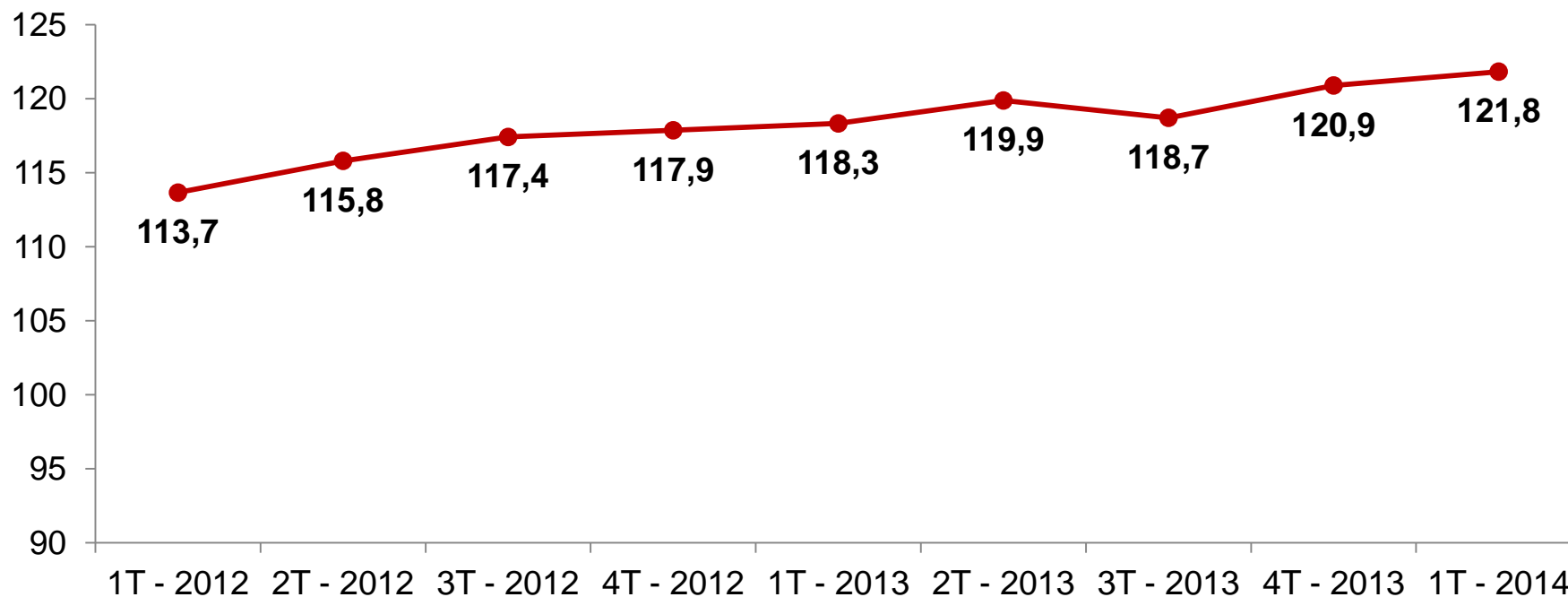
RICEZIONE TURISTICA

- Arrivi totali negli esercizi alberghieri e complementari (con base mobile)
- Permanenze negli esercizi alberghieri e complementari (con base mobile)

MERCATO INTERNO

- Differenza tra imprese attive e imprese cessate (con base 2005 = 100)
 - PIL e sua variazione (con base mobile)
- Clima di fiducia delle imprese manifatturiere (con base 2005=100)
- Clima di fiducia delle imprese di costruzioni (con base 2005=100)
 - PIL lato produzione (con base mobile)
- Fiducia dei consumatori rilevata dall'Istat (con base 2005 = 100)

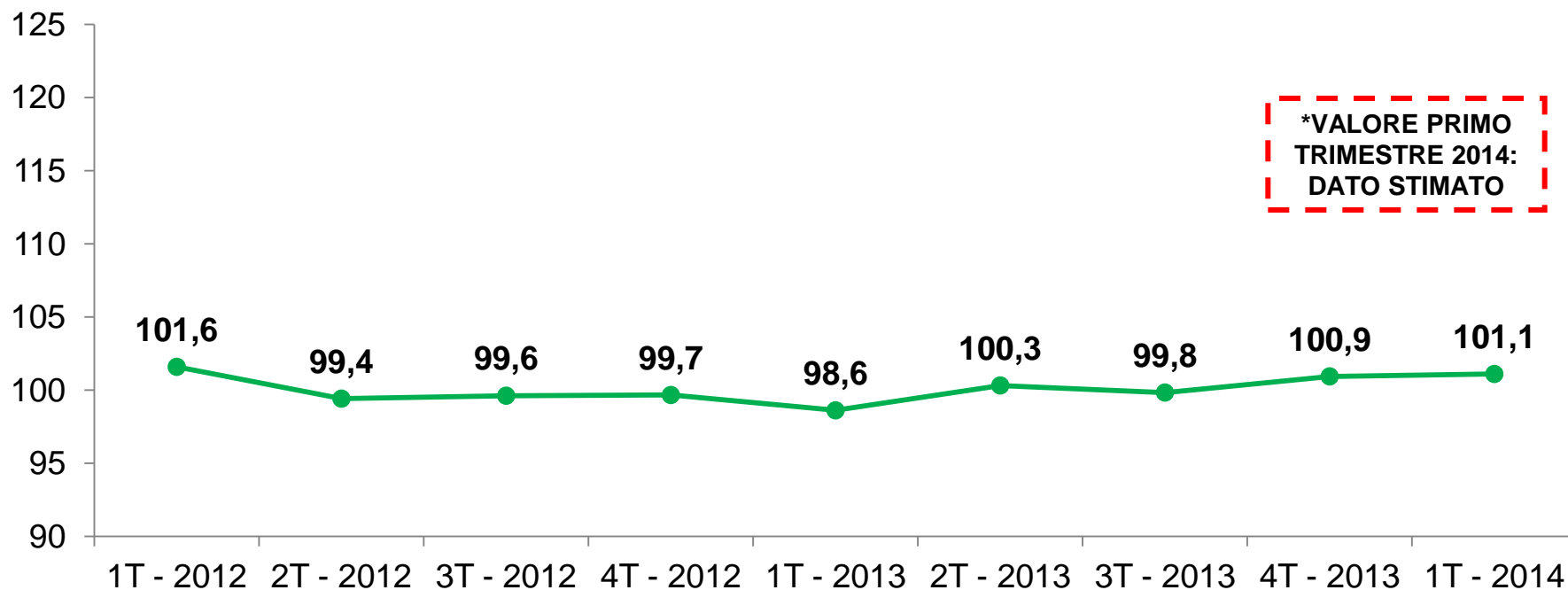
Le esportazioni



	1T - 2012	2T - 2012	3T - 2012	4T - 2012	1T - 2013	2T - 2013	3T - 2013	4T - 2013	1T - 2014
ESPORTAZIONI	113,7	115,8	117,4	117,9	118,3	119,9	118,7	120,9	121,8

Il 2012 è stato un anno di leggera crescita per il comparto delle esportazioni, a cui è seguito un 2013 di sostanziale immobilità. Il primo trimestre del 2014 inizia con una variazione positiva.

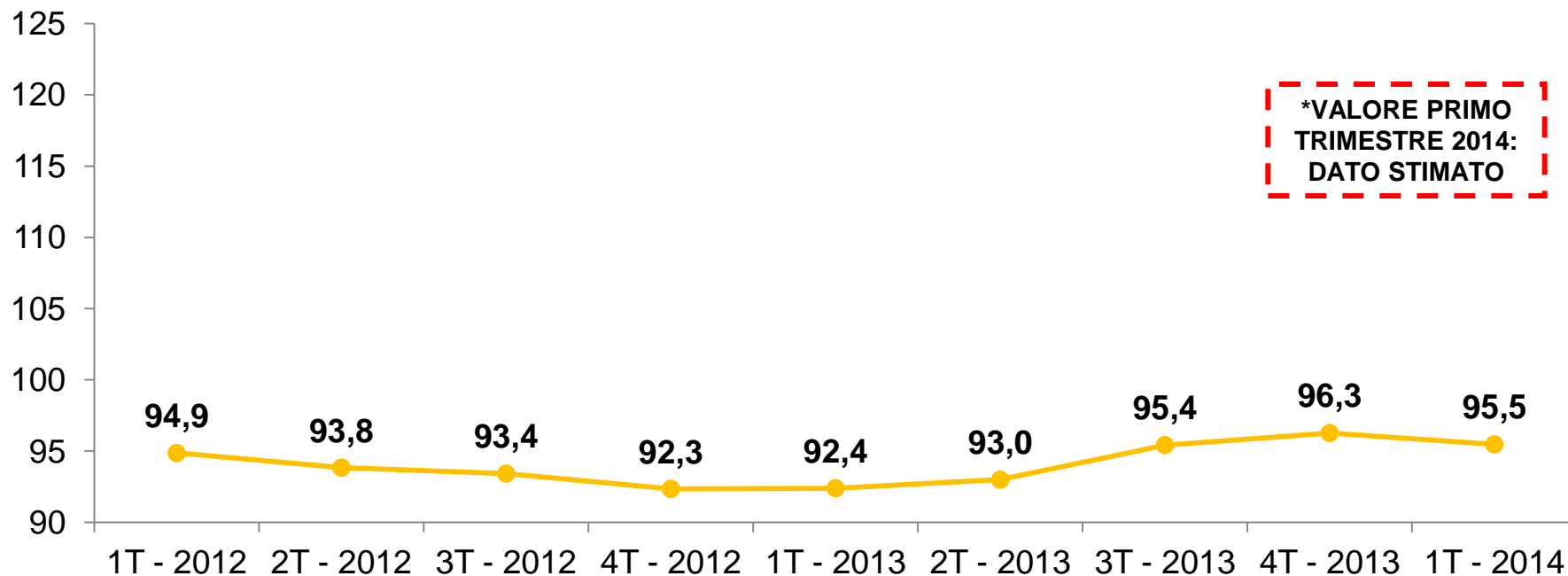
La ricezione turistica



	1T - 2012	2T - 2012	3T - 2012	4T - 2012	1T - 2013	2T - 2013	3T - 2013	4T - 2013	1T - 2014
RICETTIVITA'	101,6	99,4	99,6	99,7	98,6	100,3	99,8	100,9	101,1*

L'andamento del comparto **turistico** evidenzia una quasi perfetta stazionarietà. I valori dell'indicatore oscillano talvolta al di sopra talvolta al di sotto della linea del valore pari a 100. Osservato attraverso l'indicatore, il comparto turistico sembra rappresentare un *asset* stabile.

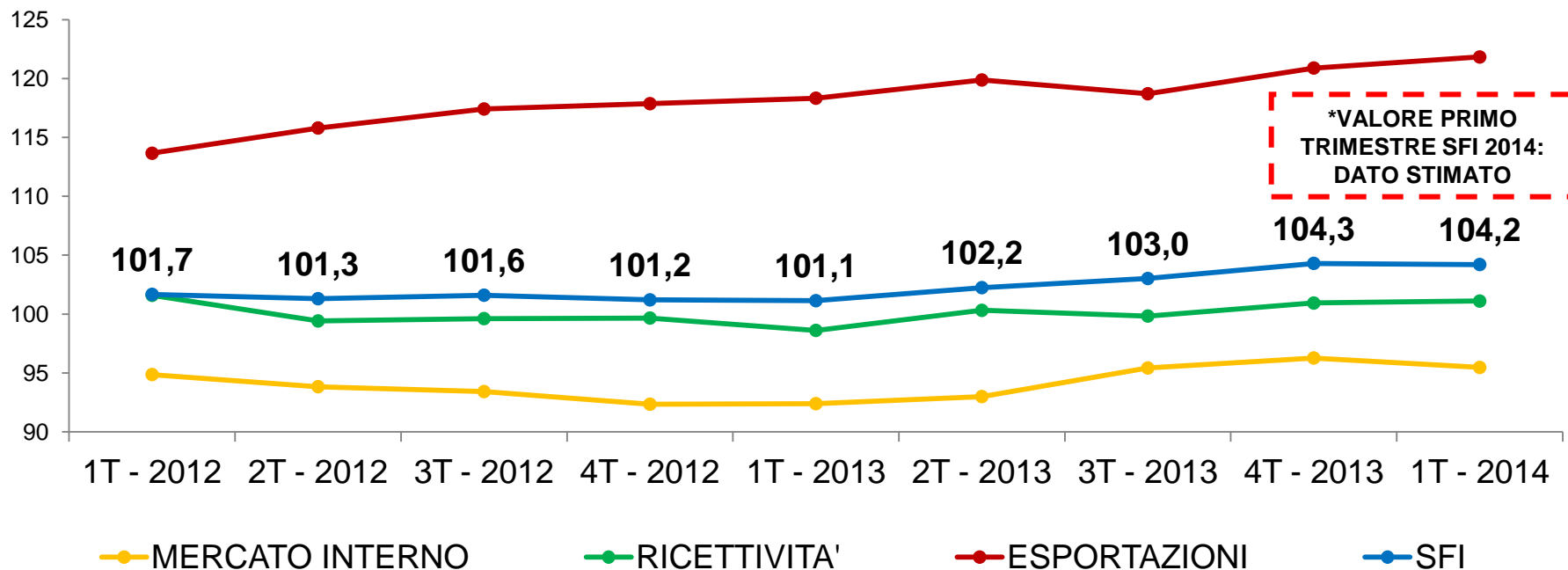
Il mercato interno



	1T - 2012	2T - 2012	3T - 2012	4T - 2012	1T - 2013	2T - 2013	3T - 2013	4T - 2013	1T - 2014
MERCATO INTERNO	94,9	93,8	93,4	92,3	92,4	93,0	95,4	96,3	95,5*

Il **mercato interno** si mostra stazionario. Il primo semestre del 2012 evidenzia un leggero calo cui è seguita una ripresa verso fine anno (che non viene purtroppo confermata nel primo trimestre del 2014).

Lo Slim Factor Index e le sue componenti



	1T - 2012	2T - 2012	3T - 2012	4T - 2012	1T - 2013	2T - 2013	3T - 2013	4T - 2013	1T - 2014
MERCATO INTERNO	94,9	93,8	93,4	92,3	92,4	93,0	95,4	96,3	95,5*
RICETTIVITA'	101,6	99,4	99,6	99,7	98,6	100,3	99,8	100,9	101,1*
ESPORTAZIONI	113,7	115,8	117,4	117,9	118,3	119,9	118,7	120,9	121,8
SFI	101,7	101,3	101,6	101,2	101,1	102,2	103,0	104,3	104,2*

Osservando l'andamento dell'indicatore complessivo ponderato, si nota che il 2012 è stato un anno di tendenziale stabilità, il 2013 un anno di ripresa che si stabilizza nel primo trimestre del 2014.